

# *LIVRET D'ACCUEIL*





## MULTI-ACCUEIL DU LAC



Nous vous souhaitons la bienvenue au sein de notre structure. Ce stage représente une étape importante dans votre formation d'Éducateur de Jeunes Enfants. Il vous permettra de découvrir le fonctionnement d'une structure d'accueil du jeune enfant, d'observer les pratiques professionnelles et de développer votre posture éducative.

Toute l'équipe est heureuse de vous accompagner dans votre apprentissage et reste disponible pour répondre à vos questions, vous guider et échanger avec vous tout au long de votre stage. Nous espérons que cette expérience sera enrichissante, formatrice et qu'elle vous permettra de construire votre identité professionnelle.





- **Sommaire**

- I. Présentation de la structure.....
- II. Organigramme .....
- III. Valeurs éducatives et projet pédagogique.
- IV. Organisation et fonctionnement.....
- V. Rôle et attendus.....
- VI. Règles de la structure .....
- VII. Organisation du stage .....
- VIII. Informations pratiques.....



## Présentation de la structure

Le multi accueil du Lac est implantée dans un quartier labellisé « écoquartier » depuis 2016. La structure est elle-même labellisé écolo-crèche depuis Octobre 2025. C'est une structure d'accueil collectif de 60 berceaux. Cet établissement est une très grande crèche selon l'article R2324-46 du Code de la santé publique. « Les très grandes crèches : établissements d'une capacité d'accueil supérieure ou égale à 60 places » (Légifrance, 2025). Elle a un mode d'accueil régulier ou occasionnel.

Elle se compose de 4 unités de vie, de terrasses extérieur et d'un jardin. Il y a deux grandes salles supplémentaires, une salle de motricité et une salle artistique. De plus la structure possède une petite pièce nommée « le coin doux » permettant un temps calme et sensoriel aux enfants.

La gestion du multi accueil est déléguée à l'ABCD.

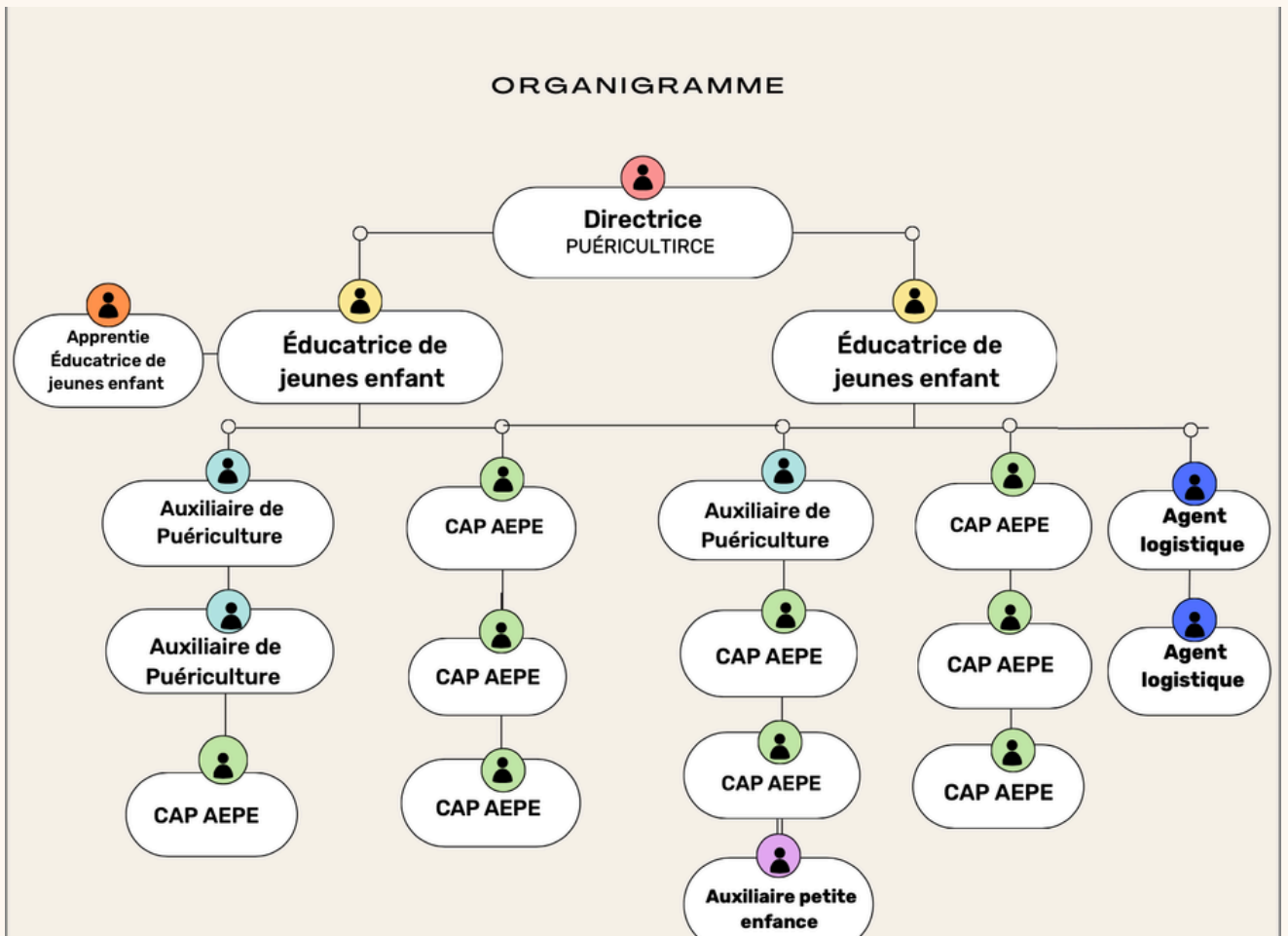
Chaque section se composent de 3 professionnelles référentes.

Il y a également deux éducatrices de jeunes enfants en poste sur la structure, elles ne sont pas rattachées à un groupe mais interviennent quotidiennement et ponctuellement sur ceux-ci.

Les unités se composent d'un groupe de bébés nommé « les coccinelles », d'un groupe de moyens nommé « les libellules », d'un groupe de grands nommé « les papillons » et d'un second groupe de grands nommé « les sauterelles ».



# Organigramme de la structure



## VOTRE RÉFÉRENT DE STAGE

NOM :

FONCTION :

RÔLE : ACCOMPAGNEMENT, SUIVI, ÉVALUATION



## Valeurs éducatives et le projet pédagogique

Notre projet pédagogique s'appuie sur plusieurs principes fondamentaux:

Il prend en compte de l'âge de l'enfant, son développement, les capacités propres de chaque enfant.

Nos objectifs sont les suivants :

- Proposer des activités favorisant l'éveil, l'autonomie, et la sécurité affective.
- Eveiller sa curiosité et ses sens à travers des jeux, des explorations sensorielles, motrices et découvertes culturelles.
- Valoriser l'environnement comme support d'apprentissage, en aménageant des espaces riches et variés, en intégrant la dimension éco responsable dans les activités quotidiennes.
- Accompagner le développement du langage et la communication par des chants, des histoires racontées.
- Etablir un partenariat avec les familles, la co-construction d'un projet d'accueil adapté à chaque enfant.

Notre pratique s'appuie sur :

- La sécurité affective
- L'observation de l'enfant
- L'accompagnement vers l'autonomie
- Le respect des besoins individuels

L'adulte est un repère stable pour l'enfant. Il accompagne ses émotions, favorise son développement et instaure un climat de confiance.



## Organisation et fonctionnement

- **Journée type**

### Une journée type à la crèche

De 7h30 à 8h30 L'accueil se fait en commun :

Coccinelles/ Libellules

Papillons/ Sauterelles

Les enfants jouent librement, puis les groupes se séparent à partir de 8h30.

- De 09h00 à 10h45 : activités/ateliers

Des activités ou ateliers sont proposés par petits groupes, favorisant l'éveil, la curiosité et la socialisation des enfants

- Dès 09h45-10h00 : les temps de changes s'effectuent par roulements et chaque fois que nécessaire, tout au long de la journée.

A partir de 11h00 : les repas.

- Vers 11h30 : temps rituel & sieste

Un moment de transition avec des histoires ou musique. Ensuite nous invitons les enfants à se déshabiller.

- A partir de 12h00 : débute un temps de sieste réparti sur sur 2 dortoirs/unité, (1 seul dortoir pour les sauterelles).

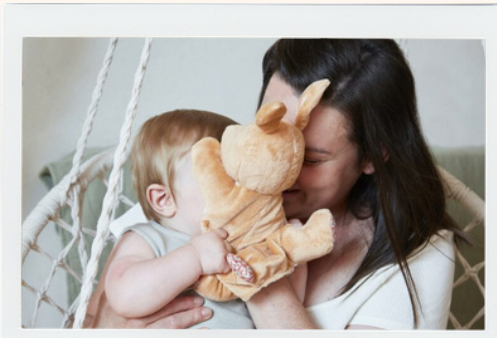
- A partir de 15h : nous proposons le goûter sur tables ou tapis, en intérieur ou extérieur selon la météo.

- Après le goûter : Jeux et ateliers

- les enfants participent à de jeux libres, ou d'ateliers animés.

- Départs échelonnés jusqu'à 18h30.

- les départs se font progressivement. Ils sont organisés en commun pour les petits d'un côté, les grands de l'autre.



## Rôle du stagiaire EJE

Durant votre stage, vous serez amené à :

- Observer les pratiques professionnelles
- Participer à la vie quotidienne
- Proposer et animer des activités
- Participer aux transmissions
- Réfléchir à votre posture professionnelle

-> L'observation est une compétence essentielle du métier d'EJE.

## Attentes envers le stagiaire

- Ponctualité
- Implication
- Respect des enfants, des familles et de l'équipe
- Discrétion professionnelle (secret professionnel)
- Posture bienveillante
- Une capacité de remise en question est attendue.
- Posture professionnelle : écoute, respect, non-jugement
- Le stagiaire observe dans un premier temps puis participe progressivement.
- Ne donne pas de médicaments
- Informe un professionnel en cas de problème

Date et signature :



## Règles de la structure

- Une tenue adaptée
- Des chaussures d'intérieures
- Des ongles au naturel
- Respect des horaires
- Hygiène des mains
- Respect des protocoles d'hygiène



- Le téléphone personnel interdit
- Les boissons chaudes interdites en unité
- Aucun signe religieux distinctif
- Cheveux non couverts



- Vérification du matériel
- Surveillance constante des enfants
- Respect des protocoles (sommeil, alimentaire, santé et hygiène)



### Documents à disposition

Protocole de confinement

Protocole d'évacuation incendie

Protocole de soins

Protocole d'admission des médicaments

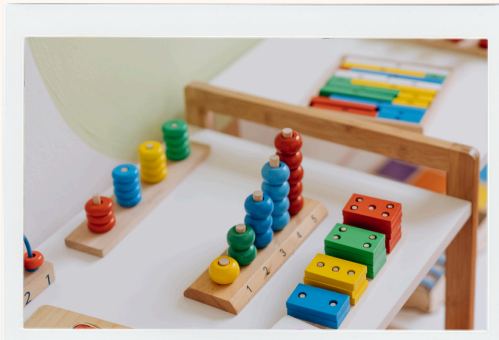
Protocole individuel du doliprane

Protocole de surveillance de sieste

Protocole de température de repas et frigo

Protocole d'allaitement

Protocole de traçabilité des médicaments sur ordonnance ou PAI



## Organisation du stage

Horaires :

Planning :

Temps d'échange avec le référent :

Bilan mi stage (date à définir):

Définir les objectifs (pro/perso) :

Axes d'améliorations :



## **Informations pratiques**

**Vestiaire :**

**Temps de pause :**

**Accès à la structure :**

**Numéros utiles :**